

Научная статья  
 УДК 316.7:379.822  
 EDN RAOTND  
 DOI 10.17150/2500-2759.2023.33(1).66-73



## ИССЛЕДОВАНИЕ ИНДИКАЦИОННЫХ ПОКАЗАТЕЛЕЙ БЕЗБАРЬЕРНОЙ СРЕДЫ МУЗЕЕВ ГОРОДА ИРКУТСКА

Э.А. Ржепка<sup>1, 2</sup>, Т.П. Головченко<sup>1</sup>

<sup>1</sup> Байкальский государственный университет, г. Иркутск, Российская Федерация

<sup>2</sup> Институт географии имени В.Б. Сочавы Сибирского отделения Российской Академии наук, г. Иркутск, Российская Федерация

### Информация о статье

Дата поступления  
 2 декабря 2022 г.

Дата принятия к печати  
 3 марта 2023 г.

Дата онлайн-размещения  
 12 апреля 2023 г.

### Ключевые слова

Безбарьерный туризм;  
 музеи; доступная среда;  
 индикационные показатели;  
 Иркутск

### Аннотация

В статье показано, как под влиянием современных реалий изменяется классическая миссия музеев. Даются различные типологии посетителей музеев и описывается специфика их восприятия. Особое внимание уделяется лицам с ограничениями по здоровью. Музеи всегда декларировали музейную среду как доступную, способную сблизить всех членов общества, а не отдалить их друг от друга, поэтому всегда стремились к универсальности всех экспозиций и мероприятий, проводимых в музеях. Авторами осуществлено исследование по чек-листу 17 самых посещаемых музеев Иркутска и проанализированы результаты. Оценка индикаторов доступности функциональных музейных зон и прилегающих территорий проводилась по следующим разделам: прилегающая территория, входная зона, зона ресепшен, функциональные зоны, экспозиция, методические материалы, экскурсионные программы и мероприятия, коммуникация со здоровыми посетителями, технологическая доступность, маркетинговое продвижение музея для лиц с ограниченными возможностями здоровья. Полученные по итогам исследования данные можно интегрировать в геоинформационные сервисы для улучшения информационной доступности изученных музеев.

Original article

## A STUDY OF INDICATORS OF THE BARRIER-FREE ENVIRONMENT OF MUSEUMS IN IRKUTSK

Elina A. Rzhepka<sup>1, 2</sup>, Tatiana P. Golovchenko<sup>1</sup>

<sup>1</sup> Baikal State University, Irkutsk, the Russian Federation

<sup>2</sup> V.B. Sochava Institute of Geography, Siberian Branch, Russian Academy of Sciences, Irkutsk, the Russian Federation

### Article info

Received  
 December 2, 2022

Accepted  
 March 3, 2023

Available online  
 April 12, 2023

### Keywords

Barrier-free tourism; museums;  
 accessible environment;  
 indicators, Irkutsk

### Abstract

The article reflects the mission of museums and the shift of classical museum values to realities of modern life. The study examined different typologies of museum visitors and specifics of their perception. Particular attention is paid to persons with disabilities. Museums have always declared themselves as an accessible environment, able to bring all members of society closer rather than alienate them, so special attention is paid to the universality of all expositions and events held in museums. We studied seventeen most visited museums of Irkutsk. The evaluation of the indicators of accessibility of functional areas and adjacent areas was carried out according to the following sections: adjacent area, entrance area, reception area, functional areas, exposition, methodical materials, excursion programs and events, communication with healthy visitors, technological accessibility, marketing promotion of the museum for people with disabilities. The results of the study can be integrated with geoinformation services to improve the information accessibility of the studied museums.

В настоящее время происходит изменение социального назначения музеев: их миссия, концепция их деятельности трансформируются под влиянием перемен в культурной среде, в условиях которой ключевую роль начинает играть аудитория музеев. Эта тенденция стимулирует поиск новых направлений в их функционировании, в разработке научных подходов к решению задач ценностной ориентации общества.

Существует большое количество различных сегментаций той аудитории, которая интересуется посещением музеев. Для туроператоров включение музеев в программы туров — обычное дело, причем многие стараются организовать максимум музейных остановок различной направленности.

Посетители музеев, как правило, подразделяются по ряду признаков: возрасту, социальному статусу, профессиональной принадлежности, национальным особенностям и др. Сами музейные работники предпочитают разделять своих гостей по степени активности посещения: постоянные (те, кто не пропускает мероприятия, устраиваемые музеем), реальные (те, кто хотя бы раз пришел) и потенциальные (пассивные люди, относящиеся к заинтересованному сегменту, которых необходимо побудить к посещению музея). Эксперты считают, что существует достаточно большая доля тех, кто совершенно не знает о том музейном продукте, который предлагается посетителям, и, следовательно, не становится его потребителем.

Посетителей музеев также разделяют на групповых и индивидуальных. Причем группы можно типологизировать как на сборные или рандомно собранные для участия в мероприятиях, анонсированных музеем, так и на организованные, т.е. представляющие одну структуру (школьный класс, студенческую группу, путешественников из одного региона или даже семью).

Достаточно часто сегментация осуществляется по возрастным категориям: дошкольники, школьники, студенты, взрослые, пожилые посетители.

Особую категорию образуют люди с определенными ограничениями в потреблении музейного продукта. Музеи представляют собой достаточно доступный ресурс, где одинаково комфортно чувствуют себя и взрослые, и дети, и вегетарианцы, и люди с избыточным весом, и матери с малолетними детьми, и представители различных вероисповеданий и традиций. Пожалуй, сложности есть только у двух категорий посетителей: туристы, не владеющие русским языком, но

эту проблему сейчас можно отложить на не продолжительное время, и люди, имеющие какие-либо ограничения по здоровью. Вот к этой категории обратимся в исследовании.

Проблемой формирования доступности туристских объектов, в том числе музеев, для различных категорий туристов интересуются многие российские ученые. Так, вопросы развития инклюзии в музейном пространстве изучали И.Д. Митина и Д.Н. Ефремова [1, с. 99]. А.В. Фирсова и М.И. Григорьева рассмотрели подходы к созданию доступной музейной среды для людей с инвалидностью по зрению [2, с. 142]. Проблему формирования доступной среды в музеях малых городов анализировала С.А. Новикова на примере опыта Свердловской области [3, с. 138]. Интересное исследование представлено в работе О.Н. Кушнеровой и Р.О. Шейко [4, с. 53]. Они выяснили, доступна ли «доступная среда» в Хабаровском крае. Иркутские ученые Н.С. Сысоева, М.Л. Ткачева изучили деятельность отдельно взятого музея города — художественного — и рассмотрели современные формы привлечения в музей различных групп населения и взаимодействия с ними [5, с. 138]. В работе И.Ю. Калининой и П.А. Максимовой представлен анализ современного галерейного дела как элемента туристской инфраструктуры города [6, с. 552]. В целом роль общественных пространств в формировании комфортной городской среды на примере Иркутска рассмотрели Н.В. Полякова, Т.И. Кубасова, Н.Г. Новикова, В.В. Поляков [7, с. 333]. Актуальным представляется исследование Н.Е. Шустовой, О.В. Кариной, М.А. Лученковой, целью которого была разработка практико-ориентированных программ, направленных на интеграцию лиц с ограниченными возможностями в социум с учетом их типа participatory взаимодействия [8, с. 302].

Основные индикаторные показатели безбарьерной среды музеев представлены на рис. 1. Индикаторы были определены на основе ГОСТ Р 59812-2021 «Доступность для инвалидов объектов городской инфраструктуры. Общие требования. Показатели и критерии оценки доступности»<sup>1</sup>.

Еще в 2006 г. была принята Конвенция ООН о правах инвалидов<sup>2</sup>, к которой Россия присоединилась в 2012 г. и провозгласила полную интеграцию людей с имеющимися ограничениями в общество.

<sup>1</sup> URL: <https://tiflocentre.ru/download/gost-r-59812-2021.pdf>.

<sup>2</sup> URL: <http://zamuprpu72.ru/Convention-on-Rights-Persons-with-Disabilities.pdf>.

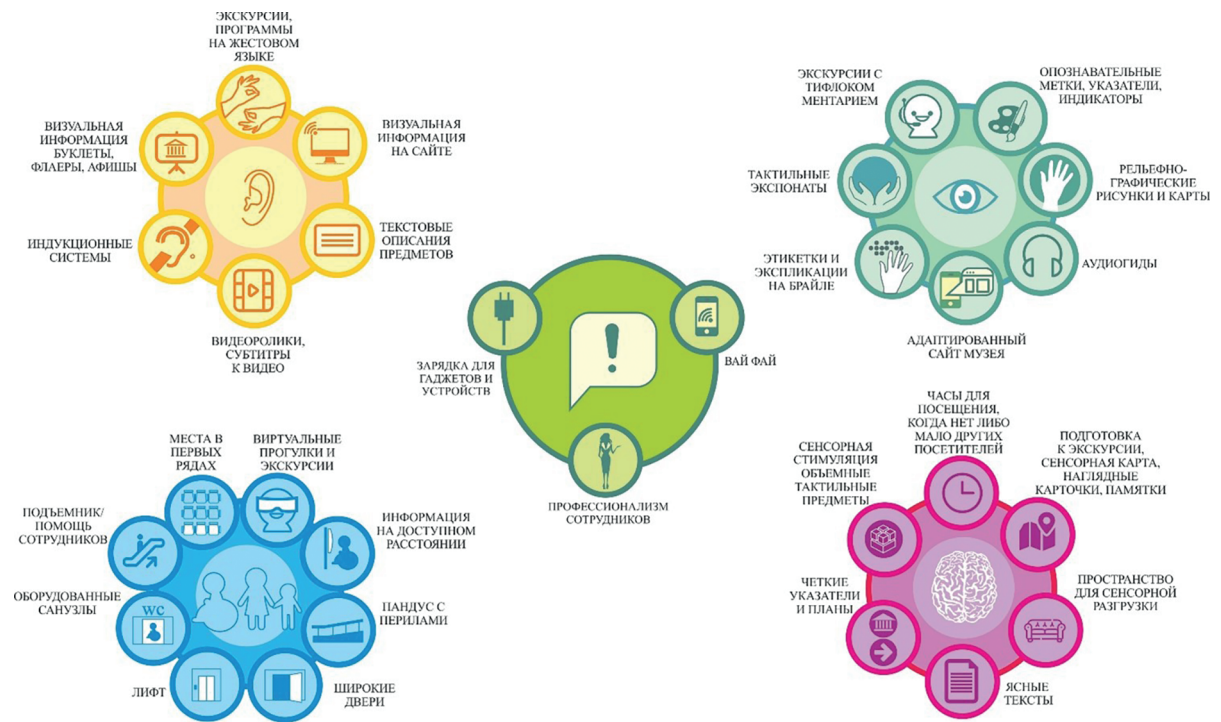


Рис. 1. Индикационные показатели безбарьерной среды музеев

Музеи всегда декларировали музейную среду как доступную, способную сблизить всех членов общества, а не отдалить их друг от друга, поэтому особое внимание в музеях уделяется универсальности всех экспозиций и проводимых мероприятий. В приказе Министерства культуры Российской Федерации «Об утверждении Порядка обеспечения условий доступности для инвалидов музеев, включая возможность ознакомления с музейными предметами и музейными коллекциями, в соответствии с законодательством Российской Федерации о социальной защите инвалидов» от 16 ноября 2015 г. № 2803 говорится о том, что администрациями музеев должна быть обеспечена полная их доступность для инвалидов в соответствии с требованиями.

Изучая исследования по этой теме, можно отметить, что в музейных учреждениях России уже накоплен существенный опыт работы с посетителями, имеющими особые потребности. Однако таких музеев в общей массе немного, они сосредоточены в Москве, Санкт-Петербурге, ряде крупных городов и туристских центров [9, с. 166].

В Иркутской области на 2022 г. работает 87 государственных и муниципальных музеев, практически в каждом населенном пункте есть хотя бы один музей или хотя бы выставочная зона. Традиционно в музеях проводится огромное количество культур-

но-познавательных мероприятий, которые интересны гостям различных категорий. Это могут быть туристы и жители города, те, кто в первый раз приходит в музей, и постоянные посетители.

Пока доля посетителей музеев с ограниченными возможностями здоровья (ОВЗ) ничтожно мала. Между тем Иркутская региональная организация Всероссийского общества инвалидов, включающая 211 222 чел., постоянно организует различные формы активности для своих членов. Одним из наиболее востребованных видов деятельности является туризм и организация культурного досуга. Важно помнить, что количество людей с инвалидностью сейчас растет, и это социальный феномен, избежать его не может ни одно, даже самое благополучное, общество, и каждое государство пытается решить вопрос организации безбарьерной среды для данной категории населения в силу своего развития, приоритетов и возможностей [10].

Применив методику полевой оценки доступности среды музейного учреждения, предложенную группой ученых (Е.Ю. Никольской, О.Е. Афанасьевым, Д.В. Галкиным, О.Г. Солнцевой [9]), мы проанализировали 17 музейных учреждений Иркутска. Они были взяты нами в качестве наиболее репрезентативных, так как основная часть посетителей музеев области приходится на

Иркутск. В анкетах и чек-листах использовались различные способы формулировки и фиксации ответов респондентов (закрытые и открытые вопросы). При разработке анкет мы опирались на традиционные методики социологических исследований [11]. Основным постулатом при проведении исследования было то, что туризм — это средство адаптации людей с ОВЗ к социальной и культурной среде [12]. Социальная значимость музеев, которые являются связующим звеном между обществом и его разобщенными частями, сегодня возрастает. Будучи одним из возможных механизмов влияния как на социум, его отдельные группы, так и на индивида, музей имеет потенциал для создания поликультурной среды через воспитание у людей толерантности, сглаживание социальных противоречий, повышение общекультурного уровня общества. Это способствует положительным изменениям социума. В основе идеологии инклюзии лежит представление об обществе, предполагающее значительную модификацию как его самого, так и его институтов таким образом, чтобы они способствовали включению человека, отличающегося расой, вероисповеданием, или человека с особыми потребностями. Однако музей нужно рассматривать в качестве не только социального агента, но и проводника в мир культуры, который должен помочь индивиду или социальной группе уже как культурному

элементу стать частью современного социокультурного пространства [13].

Оценка индикаторов доступности музейных учреждений проводилась по следующим разделам: прилегающая территория, входная зона, зона ресепшен (гардероб, холл, касса), функциональные зоны (коридоры, туалеты и пр.), экспозиция, методические материалы, экскурсионные программы и мероприятия, коммуникация со здоровыми посетителями, технологическая доступность, маркетинговое продвижение музея для людей с ОВЗ. Результаты исследования приведены на рис. 2 (максимальное количество баллов — 100).

Проведя анализ данных, полученных в результате оценки доступности среды в музейных учреждениях Иркутска, мы видим, что максимально возможное количество баллов не набрал ни один из исследуемых объектов.

Лидерами по сформированности доступной среды стали Иркутский художественный музей (Усадьба В.П. Сукачева), Иркутский областной художественный музей им. В.П. Сукачева, Музей истории г. Иркутска им. А.М. Сибирякова, Галерея современного искусства В. Бронштейна, Иркутский областной краеведческий музей. Эти учреждения набрали от 50 до 60 баллов (табл.).

Следует сказать, что наибольшее внимание музейные учреждения уделяют особым потребностям людей с ограниченными возможностями движения. При оценке

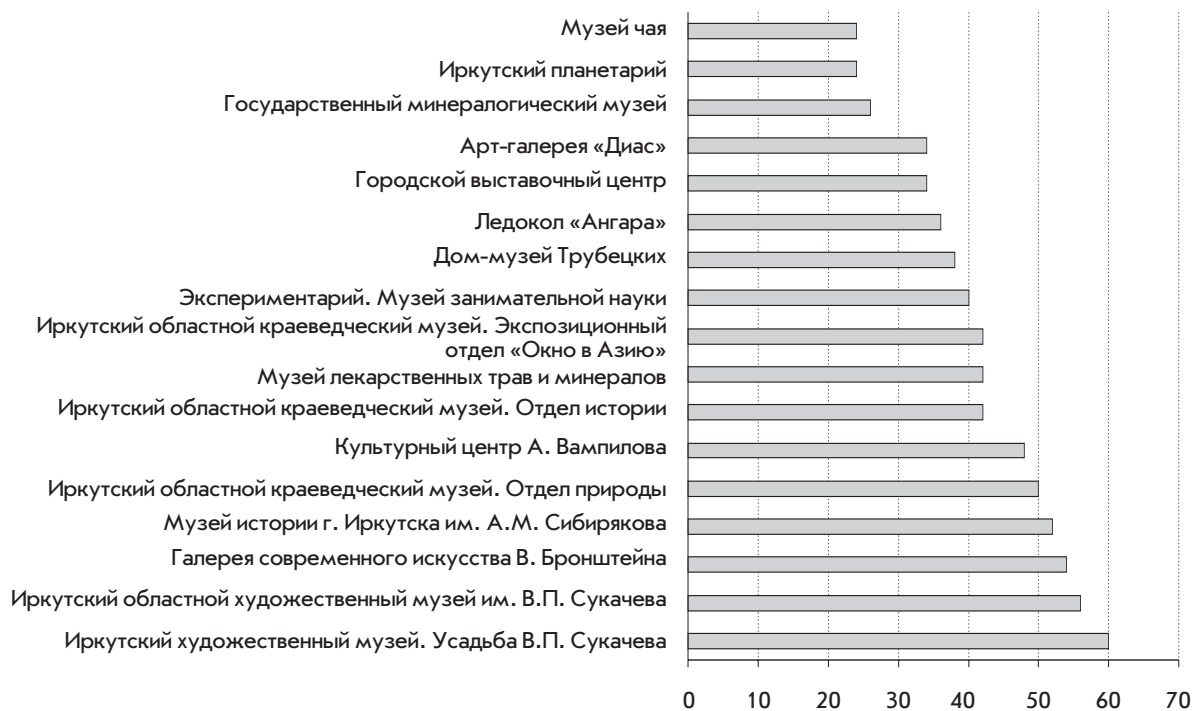


Рис. 2. Балльная оценка доступности музеев Иркутска по основным индикаторным показателям

## Фактически полученные значения индикационных показателей по музеям Иркутска

| Учреждения  | Критерии               |              |               |                     |            |                        |                                       |  |                             |   | Количество баллов |
|---|------------------------|--------------|---------------|---------------------|------------|------------------------|---------------------------------------|--|-----------------------------|---|-------------------|
|   | Прилегающая территория | Входная зона | Зона ресепшен | Функциональные зоны | Экспозиция | Методические материалы | Экскурсионные программы и мероприятия | Коммуникация со здоровыми посетителями | Технологическая доступность | Маркетинговое продвижение музея для людей с ОВЗ |                   |
| Максимальное значение   | 18                     | 12           | 16            | 14                  | 10         | 6                      | 6                                     | 6                                      | 8                           | 4   | 100               |
| Иркутский художественный музей (Усадьба В.П. Сукачева)                      | 10                     | 10           | 10            | 4                   | 2          | 4                      | 6                                     | 4                                      | 6                           | 4   | 60                |
| Иркутский областной художественный музей им. В.П. Сукачева                  | 6                      | 10           | 4             | 6                   | 6          | 4                      | 6                                     | 6                                      | 4                           | 4   | 56                |
| Галерея современного искусства В. Бронштейна                                | 10                     | 4            | 10            | 6                   | 4          | 2                      | 4                                     | 4                                      | 6                           | 4   | 54                |
| Музей истории г. Иркутска   | 12                     | 8            | 6             | 6                   | 0          | 2                      | 6                                     | 2                                      | 6                           | 4   | 52                |
| Иркутский областной краеведческий музей. Отдел природы                      | 10                     | 8            | 6             | 6                   | 4          | 0                      | 6                                     | 2                                      | 4                           | 4   | 50                |
| Культурный центр А. Вампилова   | 4                      | 4            | 6             | 2                   | 4          | 6                      | 6                                     | 6                                      | 6                           | 4   | 48                |
| Иркутский областной краеведческий музей. Отдел истории                      | 6                      | 10           | 2             | 4                   | 2          | 2                      | 4                                     | 4                                      | 4                           | 4   | 42                |
| Иркутский областной краеведческий музей. Экспозиционный отдел «Окно в Азию» | 6                      | 4            | 4             | 2                   | 4          | 4                      | 6                                     | 6                                      | 4                           | 2   | 42                |
| Музей лекарственных трав и минералов  | 6                      | 4            | 6             | 4                   | 4          | 2                      | 6                                     | 4                                      | 4                           | 2   | 42                |
| Экспериментарий. Музей занимательной науки                                  | 10                     | 2            | 4             | 4                   | 4          | 0                      | 6                                     | 4                                      | 2                           | 4   | 40                |
| Дом-музей Трубецких   | 8                      | 2            | 6             | 2                   | 4          | 2                      | 0                                     | 4                                      | 6                           | 4   | 38                |
| Ледокол «Ангара»  | 2                      | 2            | 4             | 2                   | 4          | 6                      | 4                                     | 6                                      | 2                           | 4   | 36                |
| Городской выставочный центр   | 6                      | 4            | 6             | 4                   | 2          | 4                      | 0                                     | 2                                      | 2                           | 4   | 34                |
| Арт-галерея «Диас»  | 2                      | 0            | 0             | 4                   | 4          | 0                      | 6                                     | 6                                      | 8                           | 4   | 34                |
| Государственный минералогический музей                                      | 6                      | 0            | 2             | 4                   | 4          | 2                      | 0                                     | 4                                      | 2                           | 2   | 26                |
| Иркутский планетарий  | 6                      | 2            | 2             | 2                   | 2          | 2                      | 0                                     | 2                                      | 2                           | 4   | 24                |
| Музей чая   | 2                      | 4            | 2             | 0                   | 0          | 2                      | 4                                     | 4                                      | 2                           | 4   | 24                |

индикаторов доступности функциональных зон было отмечено, что значительное внимание уделяется именно планировочной доступности музейных пространств и прилегающих территорий для людей с нарушениями опорно-двигательного аппарата (ОДА), что, безусловно, объяснимо: это наиболее важная и дорогостоящая составляющая доступности среды, без которой посещение музейного учреждения лицами с определенными нарушениями здоровья практически невозможно. Как видно из рис. 3, наибольший вес имеют такие факторы, как оценка прилегающей территории, входной зоны и функциональных зон музея. Это первое, на что обращают внимание посетители

с особыми потребностями при принятии решения о его посещении.

Однако доступность среды не должна ограничиваться только наличием лифта, пандуса и возможностью вызвать сотрудника. Вторым по значимости барьером в музеях является нехватка кадров, которые имеют специальную подготовку и способны работать с различными категориями посетителей. Лишь в 6 из 17 исследуемых музеев имеется подготовленный экскурсовод, который может самостоятельно вести экскурсию для людей с ОВЗ (нарушениями ОДА, слуха, ментальными особенностями). В ходе исследования выявлено, что в большинстве музеев отсутствуют экспонаты для людей с

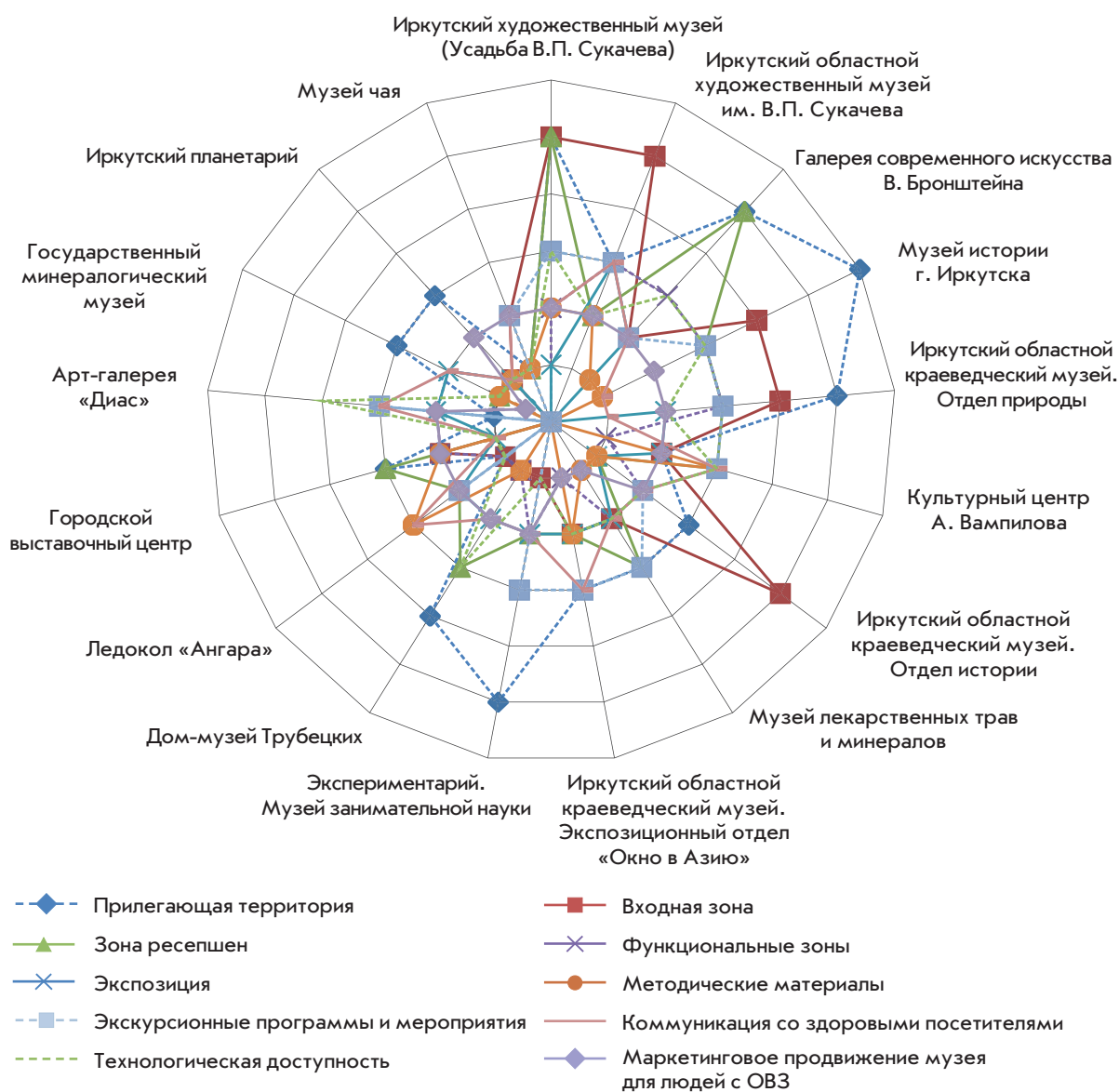


Рис. 3. Результаты оценки безбарьерной среды музейных учреждений Иркутска

нарушениями зрения и в целом не созданы условия для данной категории посетителей: в системах навигации и информационных материалах не применяется шрифт Брайля, отсутствуют тактильные планы помещения с применением системы Брайля и тифлокнопок (звуковых), отсутствует тактильная предупредительная разметка как внутри музеев, так и на прилегающей территории, очень скудно представлены экспонаты с тифлокомментариями в экспозициях музеев.

Стоит также отметить, что все исследуемые учреждения демонстрируют толерантное отношение к людям с особыми потребностями и готовы оказать помощь в сложных ситуациях. Многие музеи разрабатывают и реализуют инклюзивные программы и проводят экскурсии в сборных группах, способствуя коммуникации людей с ОВЗ со

здоровыми посетителями. Практически все сотрудники изучаемых объектов обладают качествами, относящимися к категории «гостеприимство», но те компетенции, которые определяют категорию «доступная среда», представлены крайне скудно. А ведь конечной целью посещения музея является не доступность самого здания, а доступность тех ресурсов, которые представляет музей (образовательных, рекреационных, развлекательных и др.).

Также в ходе исследования было уделено внимание технологической доступности музеев. Следует отметить, что все учреждения имеют собственные сайты, при оценке которых по пятибалльной шкале оценку в пять баллов получили девять объектов (53 %). На текущий момент мобильное приложение, позволяющее получать информацию и ин-

терпретировать ее людям с ограниченными возможностями, готовы предоставить только в одном музее — Доме-музее Трубецких. Не во всех учреждениях имеется бесплатный Wi-Fi и возможность зарядить гаджеты, а также устройства, помогающие ориентироваться и общаться.

Анализируя маркетинговое продвижение музеев для людей с ОВЗ, можно отметить, что все учреждения представлены на гугл- и Яндекс-картах и 90 % рассматриваемых объектов представлено в специальных сообщениях в социальных сетях.

Полученные в результате изучения данные можно интегрировать в геоинформаци-

онные сервисы для улучшения информационной доступности музеев.

В заключение хотелось бы отметить, что к данному исследованию активно привлекались студенты для проведения опроса и заполнения чек-листов. Они отметили, что Пушкинская карта, к сожалению, не во всех музеях являлась тем ключом, который «открывает дверь в искусство». Но, несмотря на эти трудности, мы смогли достичь параллельной цели и приобщить студентов к культурному наследию города и региона через посещение хотя бы этих основных музеев, ведь большая часть из них предпочитает посещать другие места для проведения досуга.

### СПИСОК ИСПОЛЬЗОВАННОЙ ЛИТЕРАТУРЫ

1. Митина И.Д. Развитие инклюзии в музейном пространстве / И.Д. Митина, Д.Н. Ефремова. — EDN UEZCEQ // Сибирский научный вестник. — 2021. — Т. 44, № 2. — С. 99–103.
2. Фирсова А.В. Туризм для людей с инвалидностью по зрению: подходы к созданию доступной музейной среды / А.В. Фирсова, М.И. Григорьева. — EDN DXCNMF // География и туризм. — 2019. — № 2. — С. 142–147.
3. Новикова С.А. Формирование доступной среды в музеях малых городов: опыт Свердловской области / С.А. Новикова. — EDN IXITOI // Меморативные ландшафты малых городов России и Польши : сб. науч. тр. — Екатеринбург, 2022. — С. 138–143.
4. Кушнерова О.Н. Доступна ли «доступная среда» в Хабаровском крае / О.Н. Кушнерова, Р.О. Шейко. — EDN NTHPHE // Ученые заметки ТОГУ. — 2020. — Т. 11, № 1. — С. 53–58.
5. Сысоева Н.С. Иркутский художественный музей: жизнь в городе / Н.С. Сысоева, М.Л. Ткачева. — DOI 10.17150/2500-2759.2018.28(1).138-142. — EDN XOULWH // Известия Байкальского государственного университета. — 2018. — Т. 28, № 1. — С. 138–142.
6. Калинина И.Ю. Анализ современного галерейного дела как элемента туристской инфраструктуры города / И.Ю. Калинина, П.А. Максимова. — DOI 10.17150/2500-2759.2019.29(4).552-559. — EDN QBPLXT // Известия Байкальского государственного университета. — 2019. — Т. 29, № 4. — С. 552–559.
7. Роль общественных пространств в формировании комфортной городской среды (на примере Иркутска) / Н.В. Полякова, Т.И. Кубасова, Н.Г. Новикова, В.В. Поляков. — DOI 10.17150/2500-2759.2022.32(2). — EDN AGKWUY // Известия Байкальского государственного университета. — 2022. — Т. 32, № 2. — С. 333–342.
8. Шустова Н.Е. Особенности партиципационного взаимодействия лиц с ограниченными возможностями здоровья / Н.Е. Шустова, О.В. Карина, М.А. Лученкова. — DOI 10.32744/pse.2021.3.21. — EDN PGTPGO // Перспективы науки и образования. — 2021. — № 3 (51). — С. 302–315.
9. Оценка доступности музейной среды для посетителей с ограниченными возможностями здоровья / Е.Ю. Никольская, О.Е. Афанасьев, Д.В. Галкин, О.Г. Солнцева. — DOI 10.24412/1995-042X-2021-4-151-168. — EDN VHXKCK // Сервис в России и за рубежом. — 2021. — № 4 (96). — С. 151–168.
10. Ржепка Э.А. Проблемы развития безбарьерного туризма в городе Иркутске и регионе / Э.А. Ржепка. — EDN ZNGNWH // Географические исследования Сибири и Алтае-Саянского трансграничного региона : материалы Междунар. науч.-практ. конф., Барнаул, 26 марта 2021 г. — Барнаул, 2021. — С. 444–448.
11. Применение социологических методов в комплексном исследовании социально-экологических проблем туристских территорий / О.В. Евстропьева, Т.И. Заборцева, П.Л. Попов [и др.]. — DOI 10.15862/27NZVN122. — EDN KFSYYP // Вестник евразийской науки. — 2022. — Т. 14, № 1. — URL: <https://esj.today/PDF/27NZVN122.pdf>.
12. Дуля К.В. Туризм как средство адаптации людей с ограниченными возможностями здоровья к социальной среде / К.В. Дуля. — EDN UJTBUZ // Возможности развития социально-экономического пространства сибирского макрорегиона в условиях глобальной нестабильности : материалы Науч. чтений памяти сиб. географов, Иркутск, 31 мая — 2 июня 2021 г. — Иркутск, 2021. — С. 82–83.
13. Шевлягин А.А. Культурная инклюзия в музее / А.А. Шевлягин. — DOI 10.30725/2619-0303-2019-1-145-149. — EDN ZAMVAT // Вестник Санкт-Петербургского института культуры. — 2019. — № 1 (38). — С. 145–149.

### REFERENCES

1. Mitina I.D., Efremova D.N. Formation of General Competencies of Students of Professional Educational Organizations in Terms of Hard Skills and Soft Skills. *Sibirskii nauchnyi vestnik = Sibirsk Scientific Journal Vestnik*, 2021, vol. 44, no. 2, pp. 99–103. (In Russian). EDN: UEZCEQ.
2. Firsova A.V., Grigor'eva M.I. Tourism for People With Visual Disabilities: Approaches to Creating an Accessible Museum Environment. *Geografiya i turizm = Geography and Tourism*, 2019, no. 2, pp. 142–147. (In Russian). EDN: DXCNMF.
3. Novikova S.A. Formation of an accessible environment in the museums of small towns: the experience of the Sverdlovsk region. *Memorable landscapes of small towns in Russia and Poland. Collected papers*. Ekaterinburg, 2022, pp. 138–143. (In Russian). EDN: IXITOI.

4. Kushnerova O.N., Sheiko R.O. Is «The Accessible Environment» in Khabarovsk Krai Really Accessible. *Uchenye zametki TOGU = Scientists notes PNU*, 2020, vol. 11, no. 1, pp. 53–58. (In Russian). EDN: NTHPHE.

5. Sysoeva N.S., Tkacheva M.L. Irkutsk Fine Arts Museum: Life in the City. *Izvestiya Baikalskogo gosudarstvennogo universiteta = Bulletin of Baikal State University*, 2018, vol. 28, no. 1, pp. 138–142. (In Russian). EDN: XOULWH. DOI: 10.17150/2500-2759.2018.28(1).138-142.

6. Kalinina I.Yu., Maksimova P.A. Analysis of the Modern Gallery Activities as an Element of the Tourism Infrastructure of the City. *Izvestiya Baikalskogo gosudarstvennogo universiteta = Bulletin of Baikal State University*, 2019, vol. 29, no. 4, pp. 552–559. (In Russian). EDN: QBPLXT. DOI: 10.17150/2500-2759.2019.29(4).552-559.

7. Polyakova N.V., Kubasova T.I., Novikova N.G., Polyakov V.V. The Role of Public Space in Creating a Comfortable Urban Environment (On the Example of Irkutsk). *Izvestiya Baikalskogo gosudarstvennogo universiteta = Bulletin of Baikal State University*, 2022, vol. 32, no. 2, pp. 333–342. (In Russian). EDN: AGKWUY. DOI: 10.17150/2500-2759.2022.32(2).

8. Shustova N.E., Karina O.V., Luchenkova M.A. Features of Participatory Interaction among People with Disabilities. *Perspektivy nauki i obrazovaniya = Perspectives of Science and Education*, 2021, no. 3, pp. 302–315. (In Russian). DOI: 10.32744/pse.2021.3.21. EDN: PGTPGO.

9. Nikolskaya E.Yu., Afanasev O.E., Galkin D.V., Solntseva O.G. Assessing the Museum Environment Accessibility for Disable People. *Servis v Rossii i za rubezhom = Services in Russia and abroad*, 2021, no. 4, pp. 151–168. (In Russian). EDN: YBXCKC. DOI: 10.24412/1995-042X-2021-4-151-168.


10. Rzhepka E.A. Problems of the Development of Barrier-free Tourism in the City of Irkutsk and the Region. *Geographical studies of Siberia and the Altai-Sayan transboundary region. Materials of International Scientific and Practical Conference*. Barnaul, March 26, 2021. Barnaul, 2021, pp. 444–448. (In Russian). EDN: ZNGNWH.


11. Evstrop'yeva O.V., Zabortceva T.I., Popov P.L., Tcherenev A.A., Bibaeva A.Yu. [et al.]. Application of Sociological Methods in a Comprehensive Research of the Socio-Environmental Problems of Tourist Territories. *Vestnik Evrazijskoi nauki = The Eurasian Scientific Journal*, 2022, vol. 14, no. 1. (In Russian). EDN: KFSYYP. DOI: 10.15862/27NZVN122.

12. Dulya K.V. Tourism as a Means of Adaptation Persons with Disabilities to the Social Environment. *Development Opportunities of the Socio-economic Space of the Siberian Macroregion in Unstable Environments. Proceedings of Scientific Readings in Memory of Siberian Geographers, Irkutsk, May 31 — June 2, 2021*. Irkutsk, 2021, pp. 82–83. (In Russian). EDN: UJTBUZ.

13. Shevlyagin A.A. Cultural Inclusion in Museum. *Vestnik Sankt-Peterburgskogo instituta kul'tury = Vestnik of Saint Petersburg State University of Culture*, 2019, no. 1, pp. 145–149. (In Russian). EDN: ZAMVAT. DOI: 10.30725/2619-0303-2019-1-145-149.

#### Информация об авторах

Ржепка Элина Анатольевна — кандидат географических наук, доцент, доцент кафедры мировой экономики и экономической безопасности, Байкальский государственный университет, старший научный сотрудник, Институт географии имени В.Б. Сочавы Сибирского отделения Российской Академии наук, г. Иркутск, Российская Федерация, e-mail: rjepka@yandex.ru,  <https://orcid.org/0000-0002-4369-8061>, SPIN-код: 1757-1465, AuthorID РИНЦ: 747099.

Головченко Татьяна Петровна — кандидат педагогических наук, доцент кафедры мировой экономики и экономической безопасности, Байкальский государственный университет, г. Иркутск, Российская Федерация, e-mail: ta-gol78@mail.ru,  <https://orcid.org/0000-0003-4470-415X>, SPIN-код: 3103-4189, AuthorID РИНЦ: 1095118.


#### Вклад авторов


Все авторы сделали эквивалентный вклад в подготовку публикации. Авторы заявляют об отсутствии конфликта интересов.

#### Для цитирования

Ржепка Э.А. Исследование индикационных показателей безбарьерной среды музеев города Иркутска / Э.А. Ржепка, Т.П. Головченко. — DOI 10.17150/2500-2759.2023.33(1).66-73. — EDN RAOTND // Известия Байкальского государственного университета. — 2023. — Т. 33, № 1. — С. 66–73.

#### Authors

Elina A. Rzhepka — Ph.D. in Geography, Associate Professor, Associate Professor of the Department of World Economy and Economic Security, Baikal State University, Senior Researcher, V.B. Sochava Institute of Geography, Siberian Branch, Russian Academy of Sciences, Irkutsk, the Russian Federation, e-mail: rjepka@yandex.ru,  <https://orcid.org/0000-0002-4369-8061>, SPIN-Code: 1757-1465, AuthorID RSCI: 747099.

Tatiana P. Golovchenko — Ph.D. in Pedagogy, Associate Professor of the Department of World Economy and Economic Security, Baikal State University, Irkutsk, the Russian Federation, e-mail: ta-gol78@mail.ru,  <https://orcid.org/0000-0003-4470-415X>, SPIN-Code: 3103-4189, AuthorID RSCI: 1095118.

#### Contribution of the Authors

The authors contributed equally to this article. The authors declare no conflicts of interests.

#### For Citation

Rzhepka E.A., Golovchenko T.P. A Study of Indicators of the Barrier-Free Environment of Museums in Irkutsk. *Izvestiya Baikalskogo gosudarstvennogo universiteta = Bulletin of Baikal State University*, 2023, vol. 33, no. 1, pp. 66–73. (In Russian). EDN: RAOTND. DOI: 10.17150/2500-2759.2023.33(1).66-73.